

Part2

正新的誠信文化



關鍵績效

2021年誠信經營教育訓練投入時數為10,267.5小時

2021年無違反誠信經營法規或內部規範之情事

2.1 公司治理

公司治理架構

正新最高治理機構為董事會，旨在監督公司在執行有關會計、稽核、財務報導流程及財務控制上的品質和誠信度。董事會下設有稽核室、審計委員會及薪酬委員會，協助董事會履行監督之責。

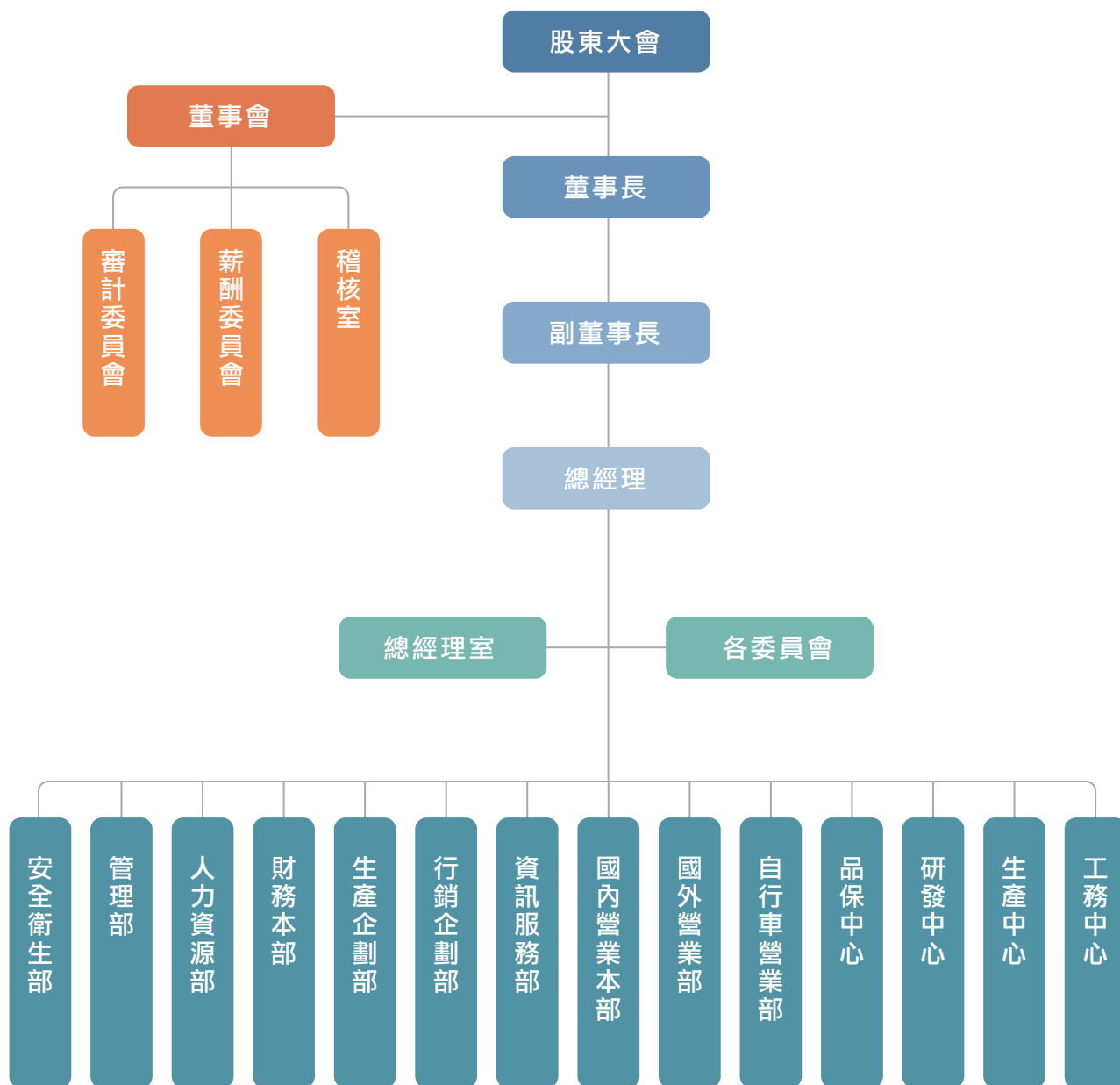
MAXXIS

VICTRA SPORT EV 專為電動車設計 [EV]

捷靜奔馳 疾行如電

低噪音 更節能 隨心駕馭

公司組織架構



各部門主要業務內容：請詳見正新2021年報。

董事會運作

依董事會議事規範第十條規範，正新董事會應由董事長召集並擔任主席。但每屆第一次董事會，由股東會所得選票代表選舉權最多之董事召集，會議主席由該召集權人擔任之，召集權人有二人以上時，應互推一人擔任之。

正新依章程規定，董事會共設置11名董事(包含3名獨立董事)，其任期皆為3年。正新董事會於2020年6月16日全面改選，本屆董事成員組成遵循正新「公司治理實務守則」，應注重性別平等且普遍具備執行職務所必須之知識、技能及素養；現任11名董事中，員工身份之董事有3位占比為27%，女性董事有2位占比為18%。獨立董事3位占比27%，獨立董事任期年資在8年以內，4位董事年齡在71歲以上，3位61~70歲，4位60歲以下，董事成員國籍身份均為中華民國。董事均具備商業、財經、法律、會計等專業背景。董事會之職責主要為任命及監督公司之經營團隊，以確保利害關係人之權益並創造股東最大利益。正新於董事會議事規範中，載明並落實誠信經營執行，且董事秉持高度自律之原則，為避免發生利益衝突之情事，對董事會所列議案如涉有利害關係致損及公司利益之虞時，則不加入表決。

董事會議事規範可於正新網站(http://www.cst.com.tw/shareholder_9.php)下載。

2021年董事會共開會6次，董事(含獨立董事)出席率達100%。董事會成員其他詳細之背景資料，請參考2021年度股東會年報。

年報可於公開資訊觀測站及正新網站(http://www.cst.com.tw/shareholder_7.php)下載。

薪資報酬委員會

正新於2011年成立薪資報酬委員會。目前已改選至第四屆，任期3年。第四屆委員係由董事會決議委任之3名具獨立性委員組成，包括2名獨立董事及1位外部獨立專家，且成員設有一位女性委員。本委員會之職責，係以專業客觀之地位，就正新董事及經理人之薪資報酬政策及制度予以評估，並向董事會提出建議，以供其決策之參考。2021年共計開會3次，出席率達100%，薪資報酬委員會其他詳細之背景資料，請參考2021年度股東會年報及正新網站。

審計委員會

正新於2017年設置審計委員會取代監察人制度，由全體獨立董事組成，且成員設有一位女性委員，任期3年。2021年審計委員會共開會5次，出席率為100%。審計委員會其他詳細之背景資料，請參考我們2021年度股東會年報及正新網站。

2.2 誠信與反貪腐

項目	正新管理方針
重要性	誠信是正新經營的基石，對於股東、員工、客戶乃至社會整體更有至關重要的影響。正新以瑪吉斯家族為中心，誠實(Honesty)及正派(Integrity)是正新最基本、最重要的理念，董事會及管理階層並以此為落實誠信之經營理念，亦透過員工教育訓練宣導誠信經營文化及相關政策規範，以杜絕任何利益之衝突、餽贈等情事發生。
政策/承諾	董事會議事規範、防範內線交易管理作業程序、員工工作規定、關係人交易、商業契約訂定、內部控制制度等。
目標與標的	杜絕任何違反誠信經營原則之情事
資源	2021年誠信經營教育訓練投入時數為10,267.5小時
溝通管道	1.(台灣、昆山)申訴專線、反饋平台、申訴信箱 2.(重慶)重慶市勞動仲裁委員會、重慶市人力資源社會保障網等
行動計畫	1.誠信經營規範訂定與推動 2.誠信經營教育訓練
有效性評估	1.2021年無違反誠信經營之事件 2.內部控制制度(公開發行公司建立內部控制制度處理準則)

誠信經營與反貪腐規範

正新依上市上櫃公司誠信經營守則，訂定董事會議事規範、防範內線交易管理作業程序、員工工作規定、關係人交易、商業契約訂定、內部控制制度等，落實誠信經營執行。2021年度無違反誠信經營法規或內部規範之情事。

董事-董事會議事規範

明訂有利益迴避制度，董事對於會議事項與其自身或其代表之法人有利害關係者，應於當次董事會說明其利害關係主要內容，如有害於公司利益之虞時，不得加入討論及表決，且討論及表決時應予迴避，並不得代理其他董事行使其表決權。董事之配偶、二親等內血親，或與董事具有控制從屬關係之公司，就前項會議之事項有利害關係者，視為董事就該事項有自身利害關係。

員工-防範內線交易管理作業程序

明令禁止公司內部人利用市場上未公開資訊買賣有價證券。

工作規定

闡明正新董事、經理人及員工之行為規範，目的在督促本公司相關成員於執行職務時，均能以誠實之方式為之。

關係人-關係人交易

正新與關係企業間之人員、資產及財務之管理權責均明確區隔，除訂有子公司監理作業外，稽核人員並每年監督執行情形。

供應商-商業契約訂定

正新與主要供應商之契約中對涉及違反社會責任、誠信經營者，有明定損害賠償之責任並終止契約，且列為永遠拒絕往來戶。

除依循上述規範外，大陸地區亦訂定內部《人力資源管理規定》，針對反賄賂、接受廠商客戶贈品之行為加以規範，採購與工程崗位之人員則需定期簽訂承諾書，以避免任何違反誠信經營之情事的發生。而為能更瞭解正新員工及其他內外部關係人的需求與心聲，台灣地區設有溝通信箱並透過人資單位與稽核單位作為專責部門。人資單位主要負責傳達正新的誠信經營價值，而稽核單位則負責違反事項。而若受舉報有違反疑義的當事人涉及董事或是高階主管者，則將由獨立董事作為後續溝通與處置單位。2021年度並未在前述溝通管道中發現有明顯違反事宜。

教育訓練

目前針對新進員工入廠當日教育訓練，正新台灣與大陸地區分別各提供2小時與1.5小時的誠信經營教育訓練；並提供在職員工道德、責任行為準則宣導；員工服務規則中進行應遵守、應避免的行為說明與宣導。大陸地區教育訓練為每一位新進員工與在職員工皆分別進行教育，故教育訓練人數涵蓋全體員工，教育訓練比例100%。

歷年誠信經營(反貪腐、反賄賂、員工行為守則)教育訓練時數

單位：小時

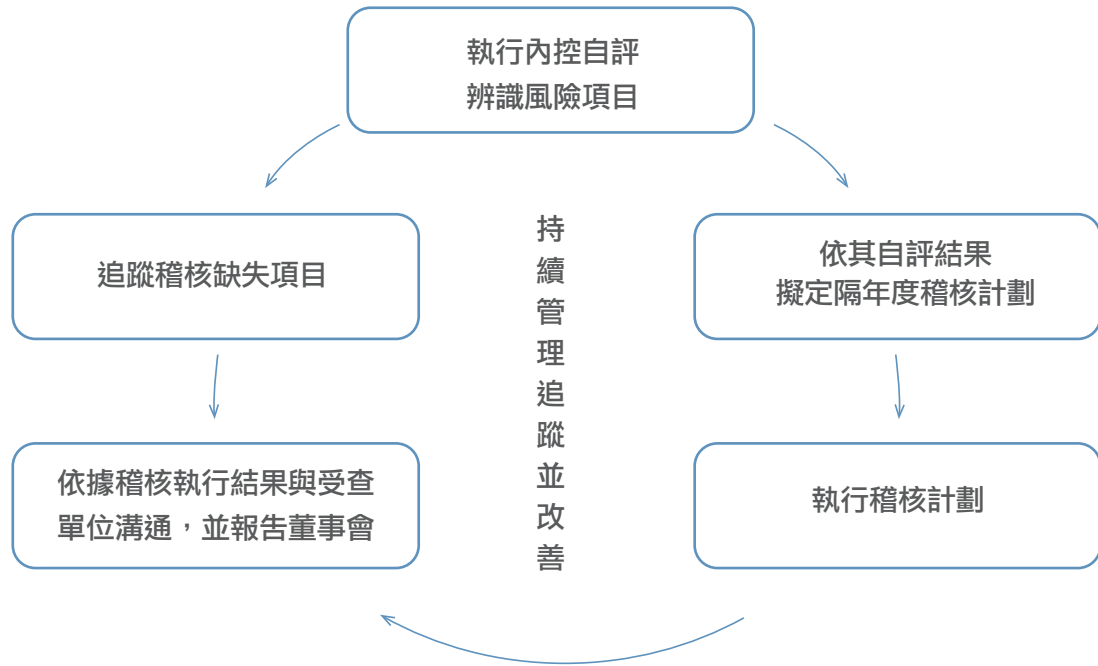
地區 \ 年度	2019	2020	2021
台灣地區	1,952	792	948
大陸地區	16,184	6,330	9,319.5
總計	18,136	7,122	10,267.5

2.3 風險管理

誠實經營為最重要經營理念之一，正新以此理念落實公司治理及營運管理，以及健全風險管理之機制，積極面對與管控營運過程所應考量之風險，以創造永續公司經營發展。

單位執掌功能及運作機制

單位	執掌	頻度	機制
董事會	正新董事會為公司風險管理之最高單位，依「內部控制制度處理準則」負責核准、審視、監督公司風險管理政策，以遵循法令，確保風險管理之有效性，推動並落實整體風險管理為目標。	至少每季一次	<ol style="list-style-type: none"> 1. 內部稽核單位依風險評估結果訂定年度稽核計畫。 2. 依「對子公司監理作業辦法」對子公司經營管理之監督與管理。 3. 發生重大及異常風險事件。 4. 永續小組之運作情形。 上述呈董事會報告討論並檢視落實情形。
稽核室	隸屬於董事會下之獨立部門，依法規規定及公司內部控制制度，排定年度稽核計劃查核相關單位落實情形，依其結果與受查單位溝通製成稽核報告呈報董事會並追蹤。	每月稽核報告	<ol style="list-style-type: none"> 1. 每月稽核結果呈獨立董事知悉； 2. 每季呈核稽核結果改善情形供獨立董事知悉； 3. 每季向董事會報告稽核執行情形。
總經理室	執行風險管理決策並協調跨部門之風險管理互動與溝通。	每月會議	整合各功能小組並進行決策及進度追蹤。
各功能部門	各部處級之主管負有風險管理之責任，負責分析及監控所屬單位內之相關風險，確保風險控管機制與程序能有效進行。	每月功能會議	各功能小組依進行跨部門檢討並執行計劃定期檢討。



正新訂定各項內部規章，針對各項風險因子類別，由正新內各負責單位進行不同層面之風險控管，並進行評估及規畫各項管控工作，同時據以執行，期望將企業經營之不確定性降至最低。同時正新關注環境、能源及資源等議題，並設定目標與定期檢視成果，詳細內容請參考本報告書「4.1 氣候變遷風險與挑戰」章節。

ESG	風險類別	潛在風險	管理策略及作法	負責單位
公司 治理 及 營運 管理	財務風險	匯率風險	<ul style="list-style-type: none"> ◆市場預期美國聯準會2022年升息、貨幣緊縮、美元走勢轉強，將對新興市場的貨幣有所影響。本公司為跨國營運公司，海外子公司的財務報導幣別係採用所在國家的貨幣，因此面臨不同貨幣產生之匯率風險，集團持續密切注意匯率變動情形，但若所在投資國政治經濟情勢有所變動，亦會影響該子公司報導幣別兌台幣匯價之波動。 ◆本集團之銷售與採購各主要幣別為人民幣、美元、台幣、泰銖，由於佔比相近，已抵消匯率變動風險。因投資海外而產生之匯率風險，主要來自人民幣、美元、泰銖、越南盾、印度盧比、印尼盾。本公司持續觀察外匯市場走勢，紀錄並且視資金情況做適當的調整幣別來減少匯率損失或將風險降低至可承受範圍。 	財務本部
		利率風險	<ul style="list-style-type: none"> ◆2020年初受新冠肺炎衝擊，全球央行陸續下調基準利率、擴大寬鬆政策、刺激經濟，美國聯準會甚至降息接近零利率。但2021下半年以來疫情影響逐漸趨緩、物價上漲，美國消費者物價指數（CPI）上升，通貨膨脹嚴重，使得市場預期美國聯準會2022年將啟動升息，進而影響其他國家央行。 ◆正新保持警覺緊密關注各國央行的動態及市場情況，必要時可調整負債部位並採取之避險對策。 	財務本部

ESG	風險類別	潛在風險	管理策略及作法	負責單位
公司 治理 與 營運 管理	財務風險	通貨膨脹	◆面對全球經濟展望之不確定性，正新無法預料未來通貨膨脹或通貨緊縮是否有重大變化。然而輪胎係屬民生消費品，其與原材料價格、市場需求及對通貨膨脹或緊縮有中高度連動性，因此會有一定程度影響正新之銷售結果，但對整體營運狀況不致產生重大不利之影響。	財務本部
	持續性營 運風險	原料價格 及原材料 供應風險	◆原料價格預警：正新設置專人透過觀測國際原材料交易所價格等方式，線上即時監控大宗原材料市場價格，將所獲資訊鍵入系統，並針對異常訊息即時呈報公司高階主管，以利密切觀察與掌握市場行情，並持續透過集團全球性採購、開發替代(含再生及可回收)材料與開發潛在供應商以降低採購風險。	總經理室
		產品研究 開發管理	◆定期檢討市場產品世代規劃及法規規範。 ◆整合市場及產品進行研究開發新產品，且能符合客戶各項性能、品質需求及法規規範。	研發中心
		運輸風險	◆對於內陸與海上運輸採用多家大型廠商配合，並與廠商長期合作建立深厚關係，避免因現況市場需求上升導致出口作業阻礙，可填補臨時不足缺口。 ◆運價穩定機制：內陸運輸與廠商訂定油價滾動機制，採用合理長期的運費價格；海運簽訂運價合約，於現況市場價格大漲的情形下，穩定運輸成本。	生產企劃部
		COVID-19 新冠病毒 疫情	◆有關COVID-19疫情影響，公司內部參照衛生福利部"企業因應嚴重特殊傳染性肺炎(COVID-19)疫情持續營運指引"，執行相關防疫措施。包含人員出入管制，作業分流等，確保公司內部可持續營運。	安全衛生部
		能源供應	◆落實能源設備管理，一、二、三級設備定期檢查與熱像儀預知檢測，並制訂能源管理辦法，提升能源使用效率，每年訂定廠內節能目標。透過改善，減少能源供應風險。	工務中心
	智財管理	智慧財產 權風險	◆公司商品銷售全球超過180個國家，預防侵權措施如下： A.預防外廠侵權我司：除智財單位隨時監控他廠專利現況外，營業單位同步監控外廠商品是否與公司商品相似，如相似或疑似侵權商品隨即回報智財單位進行查證是否有構成侵權。	總經理室

ESG	風險類別	潛在風險	管理策略及作法	負責單位
公司 治理與 營運管理	智財管理	智慧財產 權風險	<p>B. 預防我司侵權外廠：公司商品上市前專利工程師依照上市商品進行全球專利檢索，確定公司商品無侵權疑慮後請研發工程師依照「發明／新型專利管理辦法」、「設計專利管理辦法」規範中提出專利申請，確保公司上市商品皆有專利權保護，且不會侵犯他廠專利為最高原則。</p> <p>上述兩項預防措施成立後在販售商品廣告海報或新技術公開前需獲取公司高層授權後，將相關專利資訊呈現在廣告文宣以宣示公司智慧財產權。</p>	總經理室
	數位資訊 安全風險	機密資訊 保護	<p>◆以資訊安全管理系統(ISO27001)精神制定資安政策，詳列各項資安措施落實並加強稽核管理。強化資訊安全管理，確保資訊系統的可用性、完整性以及機密性，免於遭受內、外部的蓄意或意外的威脅。</p>	資訊服務部
職場 安全與 健康	安全風險 管理	重大災害 事故	<p>◆制訂廠規「災害事故管理規定」：詳列應變運作流程、緊急應變聯絡系統及災變應變處理。</p> <p>◆制定「綜合應急預案」：大陸地區更針對防止火災爆炸、中毒、機械傷害、車輛傷害、粉塵爆炸、觸電、窒息等事故特制定「綜合應急預案」，詳列緊急應變領導小組組織及各小組主要職責、緊急處理流程，符合「國安生產法」、「生產過程安全衛生要求總責」、「生產經營單位生產安全事故應急預案編制導則」。</p>	安全衛生部
	環境風險	環境控制 能力	<p>◆推行環境管理系統(ISO14001)，藉由每年度的外部及內部稽核，擬定環境政策、設定目標、落實執行並稽核及檢討，以達持續改善環境績效。</p>	安全衛生部
		溫室氣體 排放	<p>◆響應能源局節電目標每年降低耗能2%，廠內詳列明年節電目標及今年施行績效，以利每年節電措施效益探討。</p> <p>◆響應政府推動「溫室氣體減量及管理法」，我司積極進行溫室氣體排放減量策略，其中將廠內燃料重油全面汰換成天然氣，有效大幅降低其排放量，且每年藉由外部盤查驗證，完成登錄認證。</p>	安全衛生部
		環境管理	<p>◆已取得ISO14001環境管理系統認證，從日常管理執行，持續維持證書之有效性，確保空水廢等環境污染管理。</p> <p>◆配合環保局推行環保許可多證合一，我司積極接受輔導整合各證，以利後續法規規範。</p> <p>◆各單位執行總經理方針，塑造永續經營的環境，減少廢棄物。減少空壓能耗及污水排放量。</p>	安全衛生部

ESG	風險類別	潛在風險	管理策略及作法	負責單位
職場安全與健康	環境風險	傳染病風險	<ul style="list-style-type: none"> ◆有關COVID-19疫情影響，公司內部參照衛生福利部「企業因應嚴重特殊傳染性肺炎(COVID-19)疫情持續營運指引」，執行相關防疫措施。包含組成廠內防疫小組進行宣導及管理，有效掌控集團國內外廠內疫情針對人員出入管制，作業分流等，確保公司內部可持續營運。 	安全衛生部
社會	人力資源風險	人力資本	<ul style="list-style-type: none"> ◆為加速儲備主管人才養成，透過系統化訓練，培養潛在中高階人才。縮短中高階主管訓練時間，落實儲備人才計畫。 ◆透過提供專業學習及成長機會來激勵員工並提高儲備人才實力，同時滿足員工學習需求並確保員工掌握關鍵技能，落實儲備人才計畫。 	人力資源部
		人力管理	<ul style="list-style-type: none"> ◆多元化人才延攬管道。 ◆強化員工關懷，增進員工留任意願。 ◆鼓勵員工尋求發展新技能、獲得執行多樣化工作資格，以提升整體能力並增加管理彈性。 	人力資源部
	職安風險	安衛標準作業管理	<ul style="list-style-type: none"> ◆為確保工作環境安全衛生水準、降低事故成本、減低損施工時，我司執行ISO45001職業安全衛生管理系統，確保安全衛生目標及績效，考慮組織風險及機會以及鑑別組的職安衛風險並設法消除危害或風險或加以控制降低它們的影響 	安全衛生部
	法律遵循	法規合理化	<ul style="list-style-type: none"> ◆針對政府公告修正之法規，將統一彙整當月最新公告法令，並由責任單位判別法令符合度，以確保責任單位後續執行符合法令規範，並修正廠內相關規範。 ◆如有相關其他環境議題法規，如溫室氣體相關，則積極參與政府所成立的因應小組，關注法規草案及相關異動情形，隨時掌握相關資訊。 	總經理室 安全衛生部